

地球温暖化対策計画書

平成 28 年 7 月 15日

（提出先）
横浜市長

住所 横浜市中区尾上町6丁目81番地

氏名 株式会社 日新
代表取締役社長 筒井 雅洋

（法人の場合は、名称及び代表者の氏名）

横浜市生活環境の保全等に関する条例（以下「条例」という。）第144条第1項の規定により、次のとおり提出します。

1 地球温暖化対策事業者等の概要

事業者の氏名又は名称 （代表者の氏名）	株式会社 日新（代表取締役社長 筒井 雅洋）				
事業者の主たる 事業所の所在地	神奈川県横浜市中区尾上町6丁目81番地				
主たる事業の業種	大分類	H 運輸業、郵便業			
	中分類	48 運輸に附帯するサービス業			
該当する 事業者の要件	<input checked="" type="checkbox"/>	条例施行規則（以下「規則」という。）第89条第1項第1号該当事業者			
	<input type="checkbox"/>	規則第89条第1項第2号該当事業者			
	<input type="checkbox"/>	規則第89条第1項第3号該当事業者			
	<input type="checkbox"/>	地球温暖化対策事業者以外の事業者（任意提出事業者）			
	原油換算エネルギー使用量	2,101	k l	自動車の台数	台

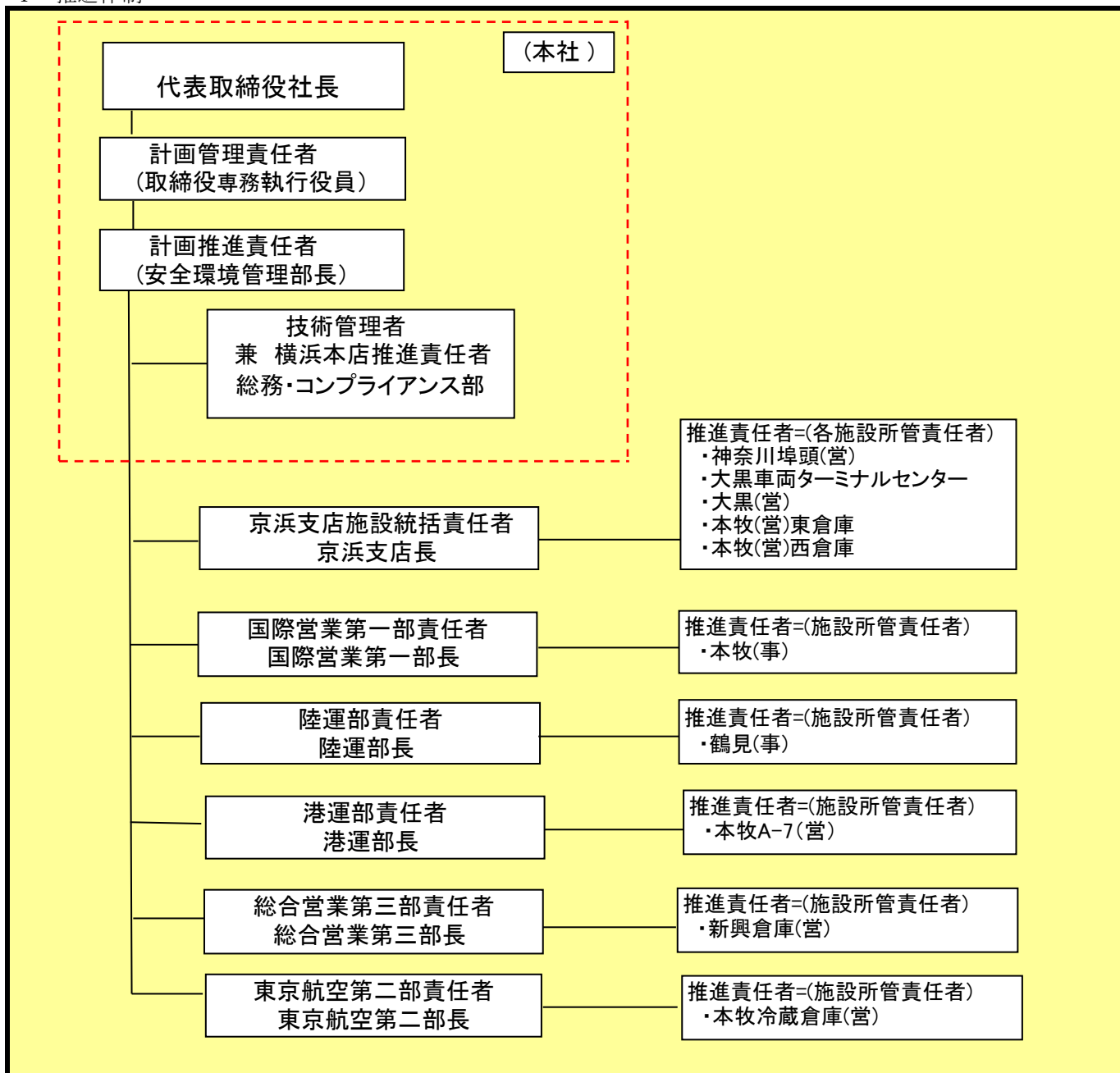
2 計画期間

平成 28 年度	～	平成 30 年度
----------	---	----------

3 温室効果ガスの排出の抑制等を図るための基本方針

<p>〔基本方針〕</p> <p>市内における事業活動に係る主要なエネルギー使用設備に関する情報を整理し、エネルギー使用の合理化の観点から設備更新の方向性を検討する。 エネルギー使用量が多い事業所においては、冷蔵設備の更新やオーバーホールを計画的に行い、効率的なエネルギー使用を推進する。 また、平成30年度までに、各施設の照明設備の更新および荷役機器の効率化を進める予定。</p> <p>〔主要なエネルギー使用設備の更新等の検討〕</p> <p>①更新の対象となる主要なエネルギー使用設備・・・倉庫内冷蔵設備機器</p> <p>②上記①の設備を選択した理由・・・電力使用量が多いため</p> <p>③設備更新スケジュール・・・市内倉庫における設備更新は前計画期間内において終了したため、今計画期間中はない</p>

4 推進体制



5 公表の方法等

ホームページ	アドレス	https://www.nissin-tw.co.jp
窓口で閲覧	閲覧場所	
	所在地	
	閲覧可能時間	
冊子	冊子名	
	入手方法	
その他		

細則第37号様式（第2条第48号）
（総括票）

6の1 温室効果ガスの排出の抑制に係る目標等の状況（第1号及び第2号該当事業者）

基準年度 (平成27年度)	基準排出量	4,229	t-CO ₂			基準原単位	16.58	t-CO ₂ /	人
	調整後	4,160	t-CO ₂			目標原単位	16.41	t-CO ₂ /	人
目標年度 (平成30年度)	目標排出量	4,186	t-CO ₂	削減率	1.0	%	削減率	1.0	%
排出の抑制に係る 目標の設定の考え方	目標設定した平成30年度までに、各施設の照明設備の更新および荷役機器の効率化を進める予定。								
その他ガス削減目標、事業者全体としての目標等	特定温室効果ガス（エネルギー使用に伴って排出される二酸化炭素）に関する当社全体の目標はなし。								

6の2 温室効果ガスの排出の抑制に係る目標等の状況（第3号該当事業者）

基準年度 (平成 年度)	基準排出量		t-CO ₂			基準原単位		t-CO ₂ /	
	調整後		t-CO ₂			目標原単位		t-CO ₂ /	
目標年度 (平成 年度)	目標排出量		t-CO ₂	削減率		%	削減率	0.0	%
排出の抑制に係る 目標の設定の考え方									
その他ガス削減目標、事業者全体としての目標等									

細則第37号様式（第2条第48号）
（総括票）

7 事業所等における温室効果ガスの排出状況

事業所等の規模 (原油換算エネルギー使用量)	基準年度	
	事業所等の数 (所)	排出量の合計 (t-CO ₂)
3,000k l 以上	0	0
1,500k l 以上 3,000k l 未満	0	0
500k l 以上 1,500k l 未満	1	1,591
500k l 未満	10	2,638
合計	11	4,229

8 自動車における温室効果ガスの排出状況

自動車の区分	基準年度	
	台数 (台)	排出量の合計 (t-CO ₂)
普通貨物自動車		
小型貨物自動車		
大型バス		
マイクロバス		
乗用自動車		
合計		
低公害かつ低燃費な車の 導入割合 (%)		%

細則第37号様式（第2条第48号）
（総括票）

9の1 重点対策の実施状況（第1号及び第2号該当事業者）

重点対策	実施状況の判断を行う単位	基準年度	計画期間	基準年度の実施状況					計画期間の取組予定								
				対象事業所数	実施済事業所数	対象設備数	実施済設備数	非該当理由	計画対象事業所数	計画事業所数	計画対象設備数	計画設備数	完了予定年度	未実施の理由	対策状況		
第1号及び第2号該当事業者	1	推進体制の整備	事業者全体(市内分)	実施済		11	11	—	—			—	—	平成 年度			
	2	主要なエネルギー使用設備の更新等の検討	事業者全体(市内分)	実施済		11	11	—	—			—	—	平成 年度			
	3	機器管理台帳の整備	事業者全体(市内分)	実施済		11	11	—	—			—	—	平成 年度			
	4	照明設備の運用管理	事業者全体(市内分)	実施中	計画化	11	1	—	—		10	10	—	—	平成 30 年度		管理規程化を図る
	5	エネルギー使用量の把握	個別票対象事業所	実施中	計画化	1	0	—	—		1	1	—	—	平成 30 年度		フロー図を作成する
	6	各種図面の整備	個別票対象事業所	非該当					—	—	該当設備がないため			—	—	平成 年度	
	7	外気導入量の適正管理	個別票対象事業所	非該当					—	—	該当設備がないため			—	—	平成 年度	
	8	フィルター等の清掃	個別票対象事業所	実施中	計画化	1	0	—	—		1	1	—	—	平成 30 年度		管理規程化を図る
	9	ポンプ、ファン及びブロワーの適正な流量管理	個別票対象事業所	非該当					—	—	該当設備がないため			—	—	平成 年度	
	10	変圧器の需要率管理、効率管理	個別票対象事業所	実施済		1	1	—	—			—	—	平成 年度			
	11	室内温度の適正管理	事業所	実施中	計画化	11	1	—	—		10	10	—	—	平成 30 年度		管理規程化を図る
	12	地下駐車場の換気管理	事業所	非該当					—	—	該当設備がないため			—	—	平成 年度	
	13	照明設備の高効率化	事業所	実施中	計画化	11	1	—	—		10	10	—	—	平成 30 年度		管理規程化を図る
	14	事務所機器の待機電力管理	事業所	実施済		11	11	—	—			—	—	平成 年度			
	15	機器性能管理	設備	非該当			—	—			該当設備がないため	—	—			平成 年度	
	16	冷凍機の冷水出口温度管理	設備	非該当			—	—			該当設備がないため	—	—			平成 年度	
	17	燃焼設備の空気比管理	設備	非該当			—	—			該当設備がないため	—	—			平成 年度	
	18	排出ガス温度の管理	設備	非該当			—	—			該当設備がないため	—	—			平成 年度	
	19	蒸気配管のバルブ等の保温	設備	非該当			—	—			該当設備がないため	—	—			平成 年度	
	20	工業炉表面の断熱強化	設備	非該当			—	—			該当設備がないため	—	—			平成 年度	
	21	コンプレッサの吐出圧の適正化	設備	非該当			—	—			該当設備がないため	—	—			平成 年度	
	22	コンプレッサの吸気管理	設備	非該当			—	—			該当設備がないため	—	—			平成 年度	

9の2 重点対策の実施状況（第3号該当事業者）

重点対策	実施状況の判断を行う単位	基準年度	計画期間	基準年度の実施状況					計画期間の取組予定						
				対象事業所数	実施済事業所数	対象車両台数	実施済車両台数	非該当理由	計画対象事業所数	計画事業所数	計画対象車両台数	計画車両台数	完了予定年度	未実施の理由	対策状況
第3号該当事業者	23	推進体制の整備	事業者全体(市内分)			—	—				—	—	平成 年度		
	24	自動車の適正な使用管理	事業者全体(市内分)			—	—				—	—	平成 年度		
	25	エネルギー使用量等に関するデータの管理	事業者全体(市内分)			—	—				—	—	平成 年度		
	26	エコドライブ推進体制の整備	事業者全体(市内分)			—	—				—	—	平成 年度		
	27	自動車の適正な維持管理	事業者全体(市内分)			—	—				—	—	平成 年度		

細則第37号様式（第2条第48号）
（総括票）

10 （欠番）

11 再生可能エネルギー利用設備等の導入状況

番号	設備機器の種類	導入年度	性能等	備考
1		平成 年度		
2		平成 年度		
3		平成 年度		
4		平成 年度		
5		平成 年度		

12 クレジット等に関する取組状況

番号	種類	年度	オフセット対象範囲	特定温室効果ガス換算量	備考
1	電気の使用	平成27年度	市内の全施設	69 t -CO ₂	東京電力
2		平成 年度			
3		平成 年度			
4		平成 年度			
5		平成 年度			

13 その他の地球温暖化を防止する対策の実施状況

基準年度までの対策	市内の11施設のうち6箇所で環境ISO(1箇所)並びにグリーン経営認証(5箇所)を取得しており、廃棄物の排出量の把握及び削減に努めている。
計画期間内に実施する対策	環境ISO並びにグリーン経営認証の活動の維持・継続。

14 計画等に対する自己評価

環境ISO、グリーン経営認証取得を通じ、環境保全意識の向上が図られている。

地球温暖化対策計画書

1 事業所等の概要

事業所等の名称	大黒埠頭倉庫営業所						
事業所等の所在地	横浜市鶴見区大黒埠頭6番地						
事業所等の建物管理、エネルギー管理に関する状況等	延床面積	14,325	㎡	原油換算エネルギー使用量	811	kl	
	事業所等の区分	倉庫		所有形態	所有（オーナー）		
	エネルギー原	全て有り		使用形態	全て使用		
	エネルギー管理権						

2 温室効果ガスの排出の抑制等を図るための基本方針

ISO、グリーン経営認証の取組みを基に、基準排出原単位(318.2 t-CO₂/人)の1%削減を目標とする。

3 推進体制

推進責任者
(施設所管管理者) --- 推進責任者補佐
(副所長)

4 温室効果ガスの排出の抑制に係る目標等の状況

基準年度 (平成27年度)	基準排出量	1,591	t-CO ₂	基準原単位	318.20	t-CO ₂ /	人
目標年度 (平成30年度)	目標排出量	1,575	t-CO ₂	目標原単位	315.01	t-CO ₂ /	人
		削減率	1.0		%	削減率	1.0
排出の抑制に係る目標の設定の考え方	目標を設定した平成30年度までに、施設の照明設備の更新および荷役機器の効率化を進め基準年度排出量の1%削減を目指す。						